

制动器 PR 编号的分配

此外，汽车铭牌上的相应 PR 编号记录了汽车上安装的是哪种制动器。

车辆铭牌示例

本示例中的汽车上安装有下列制动器：

- t 箭头 1 - 后轮制动器 - 1KF
- t 箭头 2 - 前轮制动器 - 1LC

汽车铭牌在备用车轮槽和保养手册中。

下面的表格展示了 PR 号码的编码方式。它对于制动钳 / 制动盘 / 制动鼓和制动摩擦片的配合很重要。

- t 匹配 → 电子零件目录 (ETKA)

FAHRZG.-IDENT-NR.
VEHICLE-IDENT-NO.

WVG ZZZ 7L z 3D000481

TYP / TYPE

7LA AC1

Touareg

Basis

162 KW

OTTO AG6

MOTORKB./GETR.KB.
ENG.CODE / TRANS.CODE

AZZ

EXL

LACKNR./INNENAUSST.
PAINT NO / INTERIOR.

LA7W

QH

M.-AUSST./OPTIONS

XOA	BOA	CH9	GOR	H9K	JOR	M35	Q2J
-		1G8	1MH	1NE	5RQ	5SL	T31
OB	3S4		QG1		BUT	BGR	BL6
	1KF	1LC	-			OGG	
8RV			OAB	OBB	4K3	N4M	5MG

N00-0511

前轮制动器

发动机配置	PR 编号	前轮制动器
2,5l - 120、128 kW TDI	1LB	FN 3 (16")
3.0l - 155、165、 176kW TDI	1LC / 1LE	Brembo (17")
3.2l - 162、177 kW		
3,6l - 206 kW		
4,2l - 228 kW		
4,2l - 257 kW	1LF	Brembo (18")
5.0l - 230、258 kW TDI		
6.0l - 331 kW		
5,0l - 258 kW TDI	1LT / 1LU ¹⁾	Brembo (18" Plus)
6.0l - 331 kW		

¹⁾ 1LT 2008 年第 22 周起；1LU 2007 年 8 月起

专用于北美市场的制动器：

发动机配置	PR 编号	前轮制动器
4,2l - 257 kW	1LE	Brembo (17")
3.0l - 165 kW TDI	1LA	Brembo (17")

后轮制动器（盘式制动器）

发动机配置	PR 编号	后轮制动器
2,5l - 120、128 kW TDI	1KE	FN 44 (16")
3.0l - 155、165、176 kW TDI	1KF / 1KQ	Brembo (17")
3.2l - 162、177 kW		
3,6l - 206 kW		
4,2l - 228 kW		
4,2l - 257 kW		
5.0l - 230、258 kW TDI		
6.0l - 331 kW		
5,0l - 258 kW TDI	1KD / 2ED ¹⁾	Brembo (18" Plus)
6.0l - 331 kW		

¹⁾ 1KD 2008 年第 22 周起；2ED 2007 年 8 月起

专用于北美市场的制动器：

发动机配置	PR 编号	前轮制动器
3.0l - 165 kW TDI	2EE	Brembo (17")

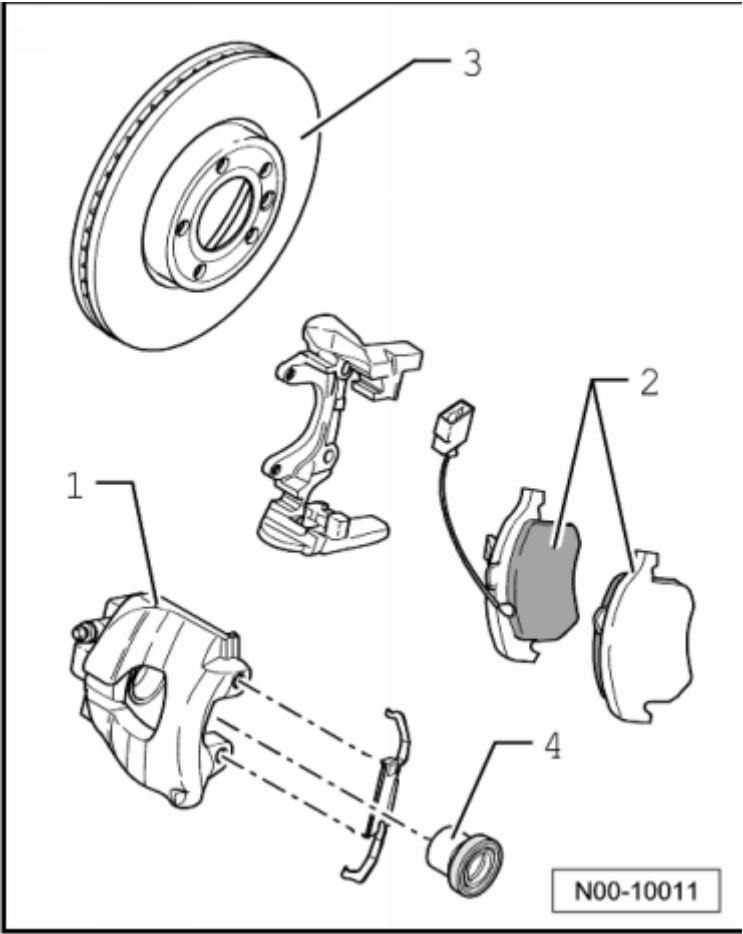
技术数据

制动主缸和制动助力器

制动主缸	以 mm 为单位	26,99
制动助力器	以英寸为单位	9" / 10" - Tandem

前轮制动器

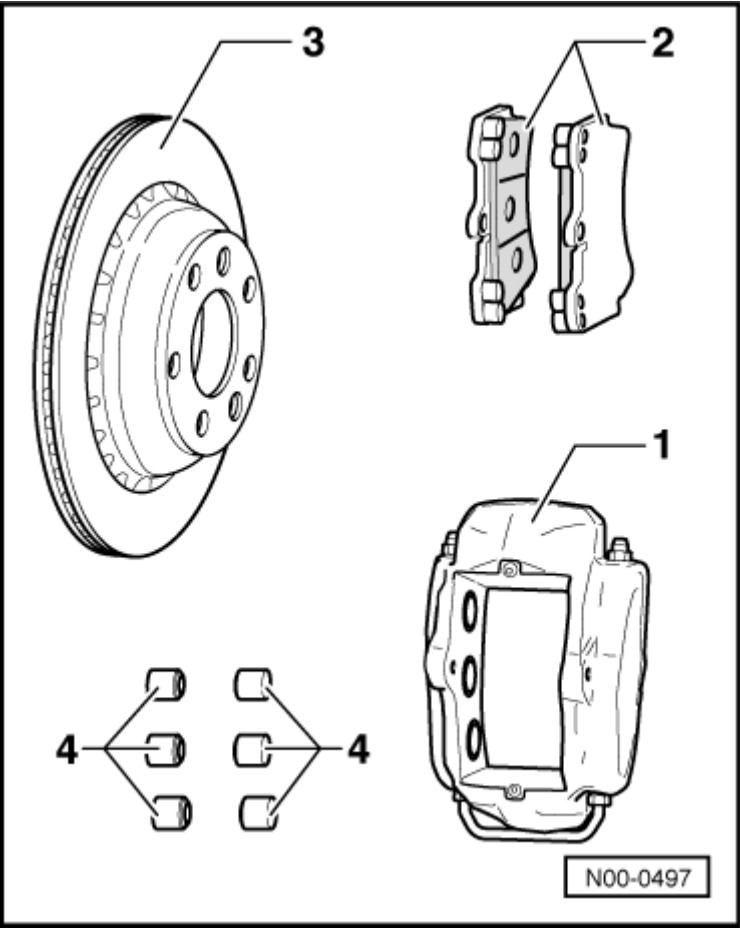
前轮制动器 FN 3（16"）



序号	PR 编号		1LB
1	制动钳		FN 3（16"）
2	制动摩擦片，厚度	mm	12,5
	制动摩擦片，不带背板的磨损极限	mm	2
3	制动盘	以 mm 为单位	308
	制动盘，厚度	mm	29,5
	制动盘，磨损极限	mm	25,5
4	制动钳，活塞	以 mm 为单位	60

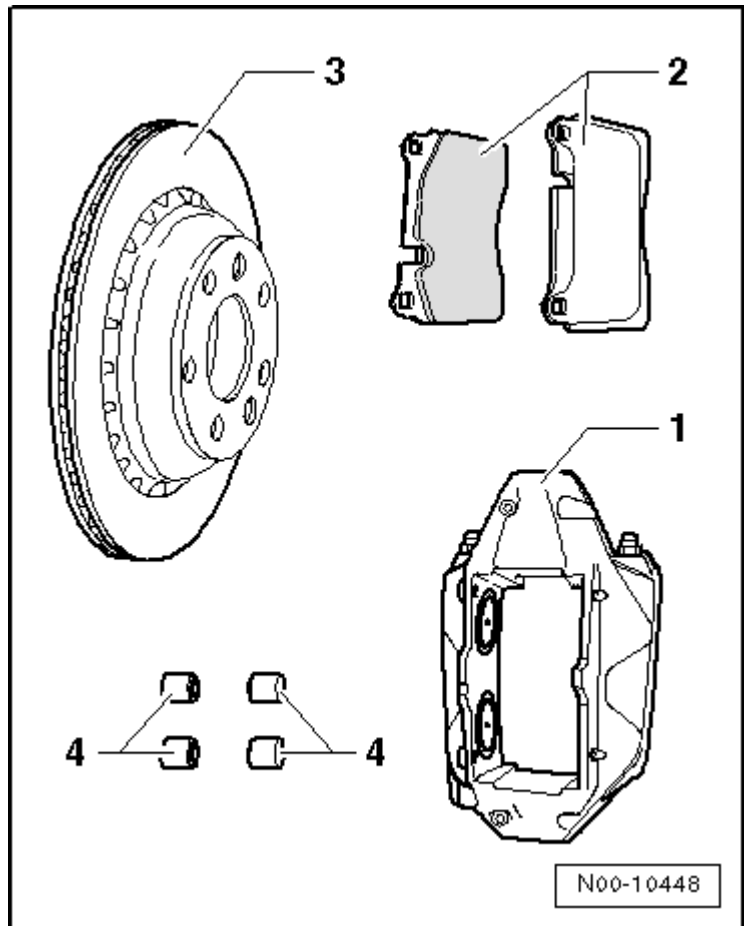
前轮制动器 Brembo (17")

PR 编号: 1LC



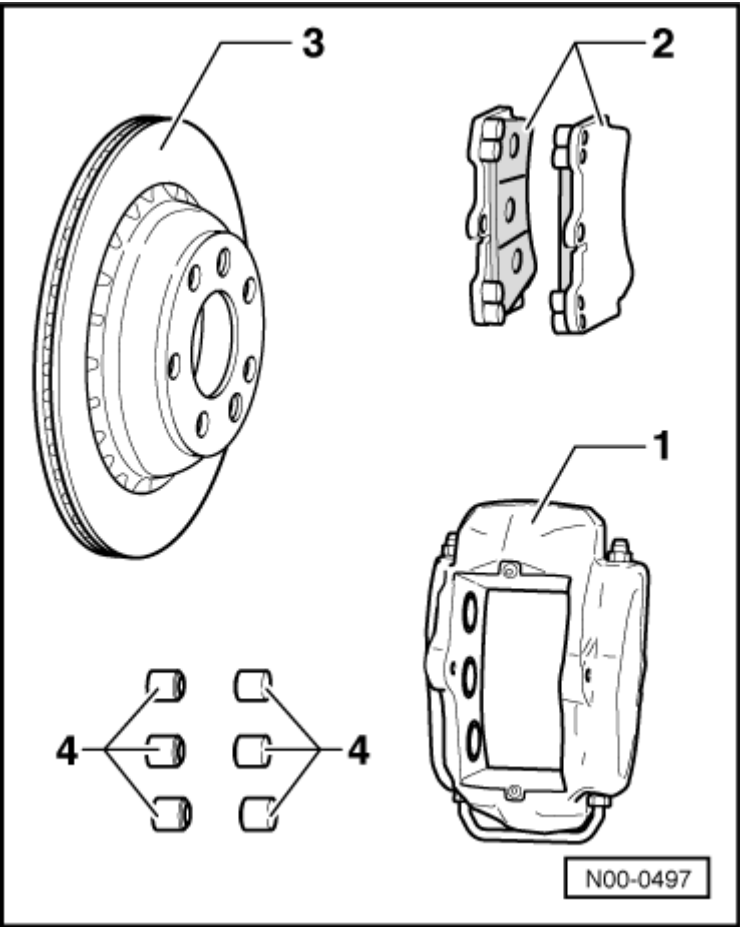
序号	PR 编号		1LC
1	制动钳		Brembo (17")
2	制动摩擦片, 厚度	mm	10
	制动摩擦片, 不带背板的磨损极限	mm	2
3	制动盘	以 mm 为单位	330
	制动盘, 厚度	mm	32
	制动盘, 磨损极限	mm	30
4	制动钳, 活塞	以 mm 为单位	2 x 34 2 x 36 2 x 38

PR 编号: 1LE



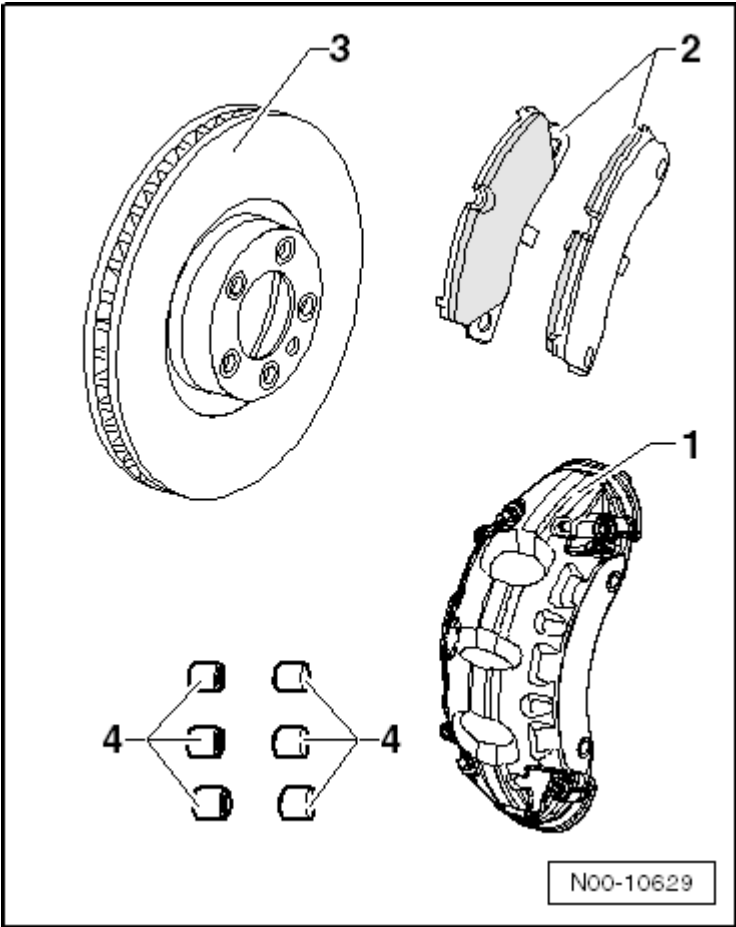
序号	PR 编号		1LE / 1LA
1	制动钳		Brembo (17")
2	制动摩擦片, 厚度	mm	11
	制动摩擦片, 不带背板的磨损极限	mm	2
3	制动盘	以 mm 为单位	330
	制动盘, 厚度	mm	32
	制动盘, 磨损极限	mm	30
4	制动钳, 活塞	以 mm 为单位	4 x 46

前轮制动器 Brembo (18")



序号	PR 编号		1LF
1	制动钳		Brembo (18")
2	制动摩擦片，厚度	mm	10
	制动摩擦片，不带背板的磨损极限	mm	2
3	制动盘	以 mm 为单位	350
	制动盘，厚度	mm	34
	制动盘，磨损极限	mm	32
4	制动钳，活塞	以 mm 为单位	2 x 30 2 x 34 2 x 38

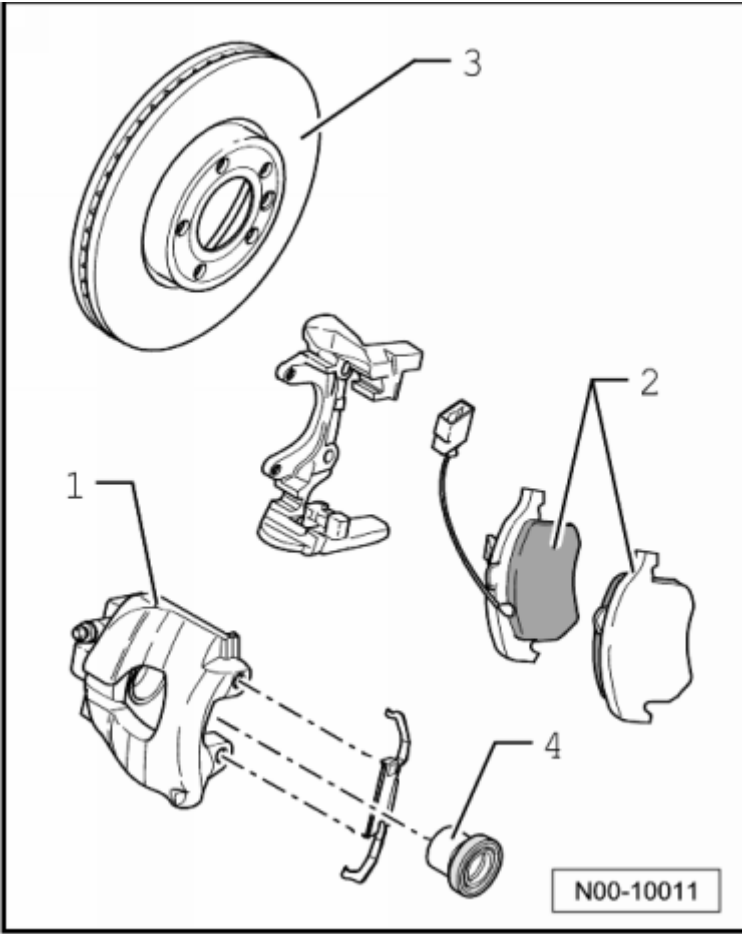
前轮制动器 Brembo (18" Plus)



序号	PR 编号		1LT / 1LU
1	制动钳		Brembo (18" Plus)
2	制动摩擦片，厚度	mm	10
	制动摩擦片，不带背板的磨损极限	mm	2
3	制动盘	以 mm 为单位	368
	制动盘，厚度	mm	36
	制动盘，磨损极限	mm	34
4	制动钳，活塞	以 mm 为单位	6 x 36

后轮制动器

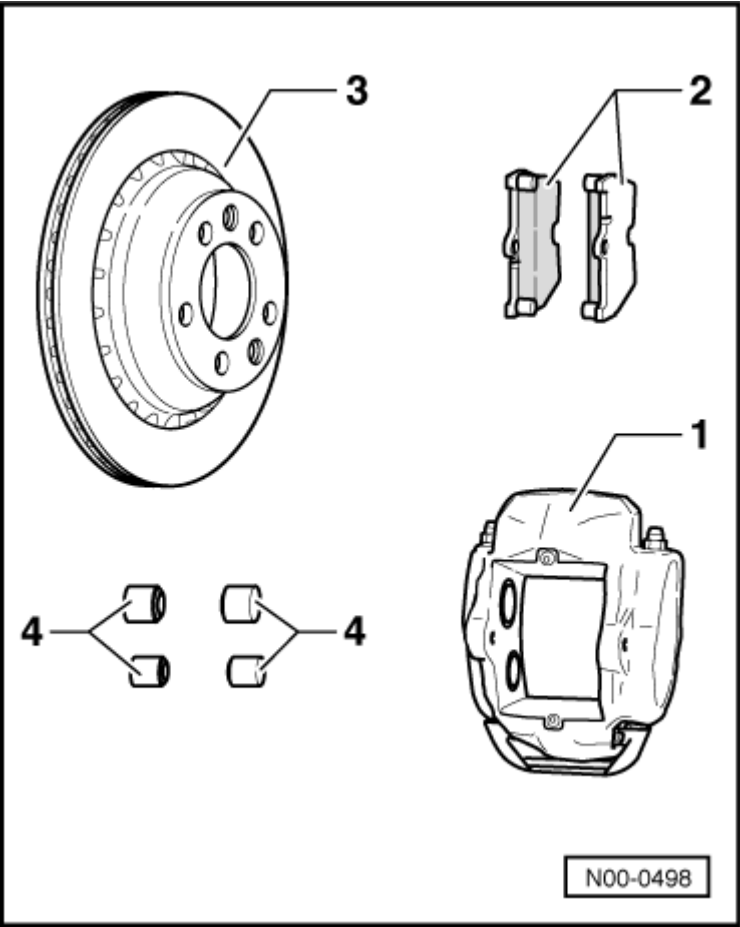
后轮制动器（盘式制动器 16"）



序号	PR 编号		1KE
1	制动钳		FN 44（16"）
2	制动摩擦片，厚度	mm	13
	制动摩擦片，不带背板的磨损极限	mm	2
3	制动盘	以 mm 为单位	314
	制动盘，厚度	mm	22
	制动盘，磨损极限	mm	18
4	制动钳，活塞	以 mm 为单位	44

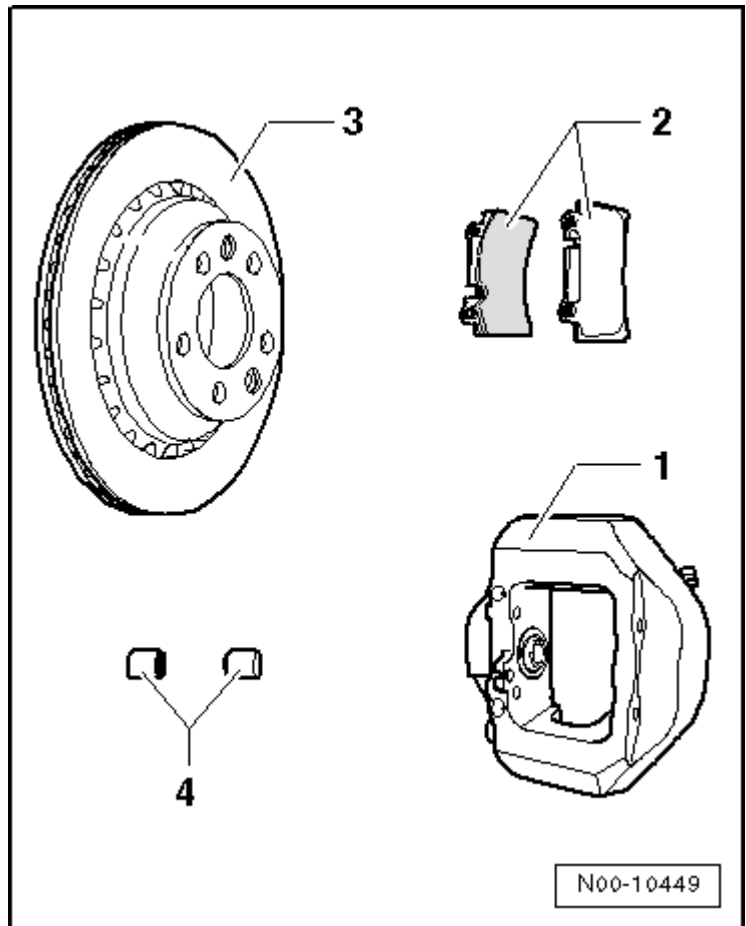
后轮制动器（盘式制动器 17"）

PR 编号： 1KF



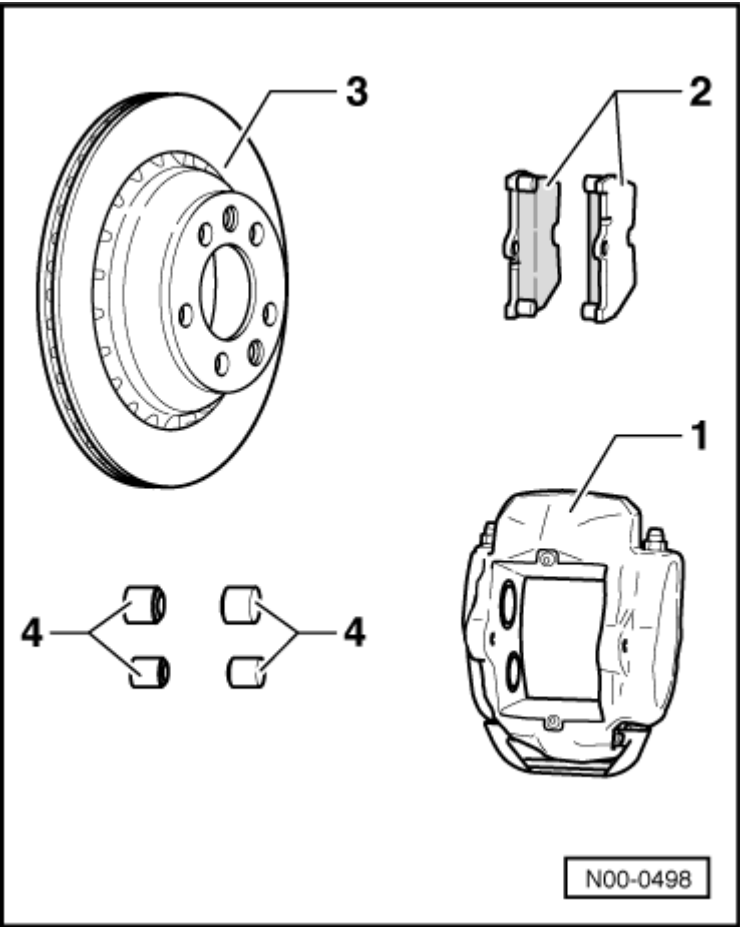
序号	PR 编号		1KF / 2EE
1	制动钳		Brembo (17")
2	制动摩擦片，厚度	mm	11
	制动摩擦片，不带背板的磨损极限	mm	2
3	制动盘	以 mm 为单位	330
	制动盘，厚度	mm	28
	制动盘，磨损极限	mm	26
4	制动钳，活塞	以 mm 为单位	2 x 28 2 x 30

PR 编号： 1KQ



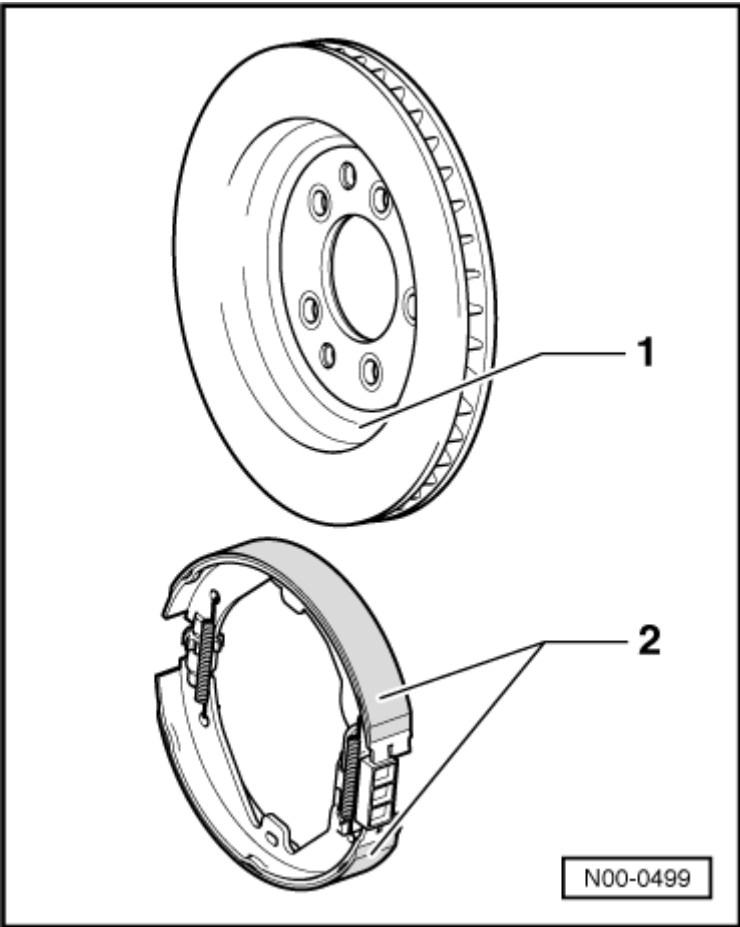
序号	PR 编号		1KQ
1	制动钳		Brembo (17")
2	制动摩擦片, 厚度	mm	11
	制动摩擦片, 不带背板的磨损极限	mm	2
3	制动盘	以 mm 为单位	330
	制动盘, 厚度	mm	28
	制动盘, 磨损极限	mm	26
4	制动钳, 活塞	以 mm 为单位	2 x 44

后轮制动器（盘式制动器 18" Plus）



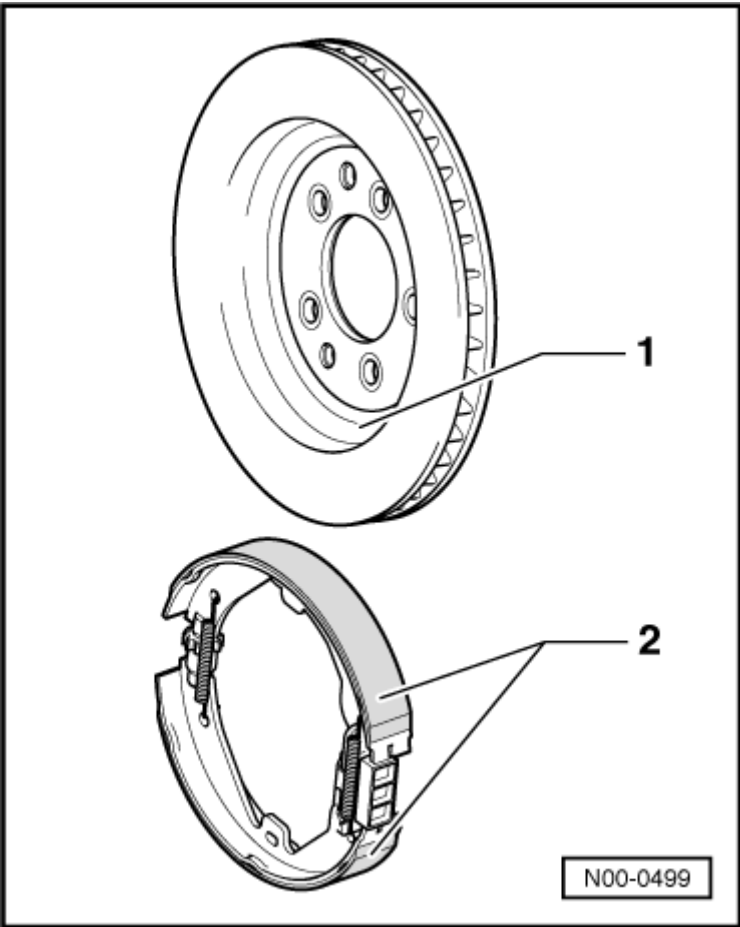
序号	PR 编号		1KD / 2ED
1	制动钳		Brembo (18" Plus)
2	制动摩擦片，厚度	mm	11
	制动摩擦片，不带背板的磨损极限	mm	2
3	制动盘	以 mm 为单位	358
	制动盘，厚度	mm	28
	制动盘，磨损极限	mm	26
4	制动钳，活塞	以 mm 为单位	4 x 30

驻车制动器（鼓式制动器 16"）



序号			
1	制动鼓	以 mm 为 单位	185
2	制动摩擦片， 厚度	mm	30
	制动摩擦片， 总厚度	mm	5,5

驻车制动器（鼓式制动器 17"）



序号			
1	制动鼓	以 mm 为 单位	210
2	制动摩擦片， 厚度	mm	30
	制动摩擦片， 总厚度	mm	5,5

制动检测

概述

- t 在检测台上进行检测。
- t 检测手动变速箱的汽车时，必须将其置于怠速运行状态；检测自动变速箱的汽车时将其挂入档位»N«。
- t 检测时必须注意检测台制造商的规定。



提示

点火开关关闭后，制动控制系统不起作用。

检测

在受控制的相向转动的制动器检测台上进行制动检测。

相向转动的意思是： 制动检测台的转鼓一边向前转动，而另一边向后转动。

受控制的意思是： 检测台轮子的转速必须得到适当控制，使它在制动检测期间不会产生转速差。

这样可以避免制动力传递到传动系中。

对每个向前转动的轮子都进行测试，每轴需要制动检测 2 次。

检测速度不能超过 6 km/h。

由大众认可的检测台满足这些条件。